



HAUTE AUTORITÉ DE SANTÉ

## Actualités de la HAS

---

**Journées de l'association nationale des  
psychiatres présidents de CME**

**14 septembre 2018**

# La Haute Autorité de santé

## Une autorité publique à caractère scientifique



### Évaluer

les médicaments,  
dispositifs médicaux  
et actes en vue de  
leur remboursement.



### Recommander

les bonnes pratiques  
professionnelles,  
élaborer des  
recommandations  
de santé publique.



### Mesurer et améliorer

la qualité dans les  
hôpitaux, cliniques,  
établissements  
sociaux et médico-  
sociaux.



**Développer la qualité dans le champ  
sanitaire, social et médico-social**

# Intégration des missions de l'ANESM

- Une nouvelle direction : direction de la qualité de l'accompagnement social et médico-social
- 5 missions

Évaluation

Personnes  
handicapées

Protection  
de l'enfance

Personnes  
âgées

Inclusion  
sociale

- Une commission en charge du social et du médico-social (CSMS)



# Le programme pluriannuel « psychiatrie et santé mentale » de la HAS

# Objectifs

- **Nouvelle approche de la HAS en 2013 : un programme pluriannuel relatif à la psychiatrie et à la santé mentale**
  - ✓ Répondre aux préoccupations des acteurs de terrain via une logique de co-construction
  - ✓ Produire des documents utiles aux patients, aux professionnels et aux institutionnels : réflexion sur une méthode de diffusion et d'appropriation optimale des documents

# Une gouvernance collaborative

- **Un comité de suivi « psychiatrie et santé mentale »**
  - ✓ Présidé par le Dr. Yvan Halimi
  - ✓ Représentants de professionnels, d'institutionnels, de fédérations, d'usagers, ...
  - ✓ Réunions annuelles
  - ✓ Missions
    - Donner un avis sur le programme « psychiatrie et santé mentale », la méthode et les productions
    - Suivre l'avancement des travaux
    - Organiser des retours de terrain
    - Aider à la définition d'une stratégie globale pour la diffusion et l'appropriation des productions
- **Un pilotage transversal au sein de la HAS (cohérence des travaux en interne)**
- **Une validation par le Collège de la HAS des orientations proposées et des travaux**

# Le programme 2013-2017

**THÈME 1 : PRISE EN  
CHARGE DES TROUBLES  
DÉPRESSIFS**



**CHAMP ÉLARGI À  
L'ENSEMBLE DES TROUBLES  
POUR LE PROJET MG/PSY**

**THÈME 2 : PARCOURS DES  
PERSONNES EN SITUATION  
DE HANDICAP PSYCHIQUE**

**THÈME 3 : DROITS ET  
SÉCURITÉ EN PSYCHIATRIE**

**AUTRES THÈMES**

**TROUBLES DU COMPORTEMENT  
ALIMENTAIRE, TROUBLES DU  
SPECTRE DE L'AUTISME, ...**

# Les productions 2018

- ✓ Guide « coordination entre le médecin généraliste et les différents acteurs de soins dans la prise en charge des patients adultes souffrant de troubles mentaux » (septembre 2018)
- ✓ Fiche mémo « Aide à la rédaction des certificats et avis médicaux dans le cadre des soins psychiatriques sans consentement d'une personne majeure à l'issue de la période d'observation de 72 heures » (mars 2018)
- ✓ Recommandation de bonne pratique « Trouble du spectre de l'autisme - Signes d'alerte, repérage, diagnostic et évaluation chez l'enfant et l'adolescent » (février 2018)
- ✓ Recommandation de bonne pratique « Trouble du spectre de l'autisme : interventions et parcours de vie de l'adulte » (février 2018)
- ✓ Recommandations relatives aux « Pratiques de coopération et de coordination du parcours de la personne en situation de handicap » (janvier 2018)

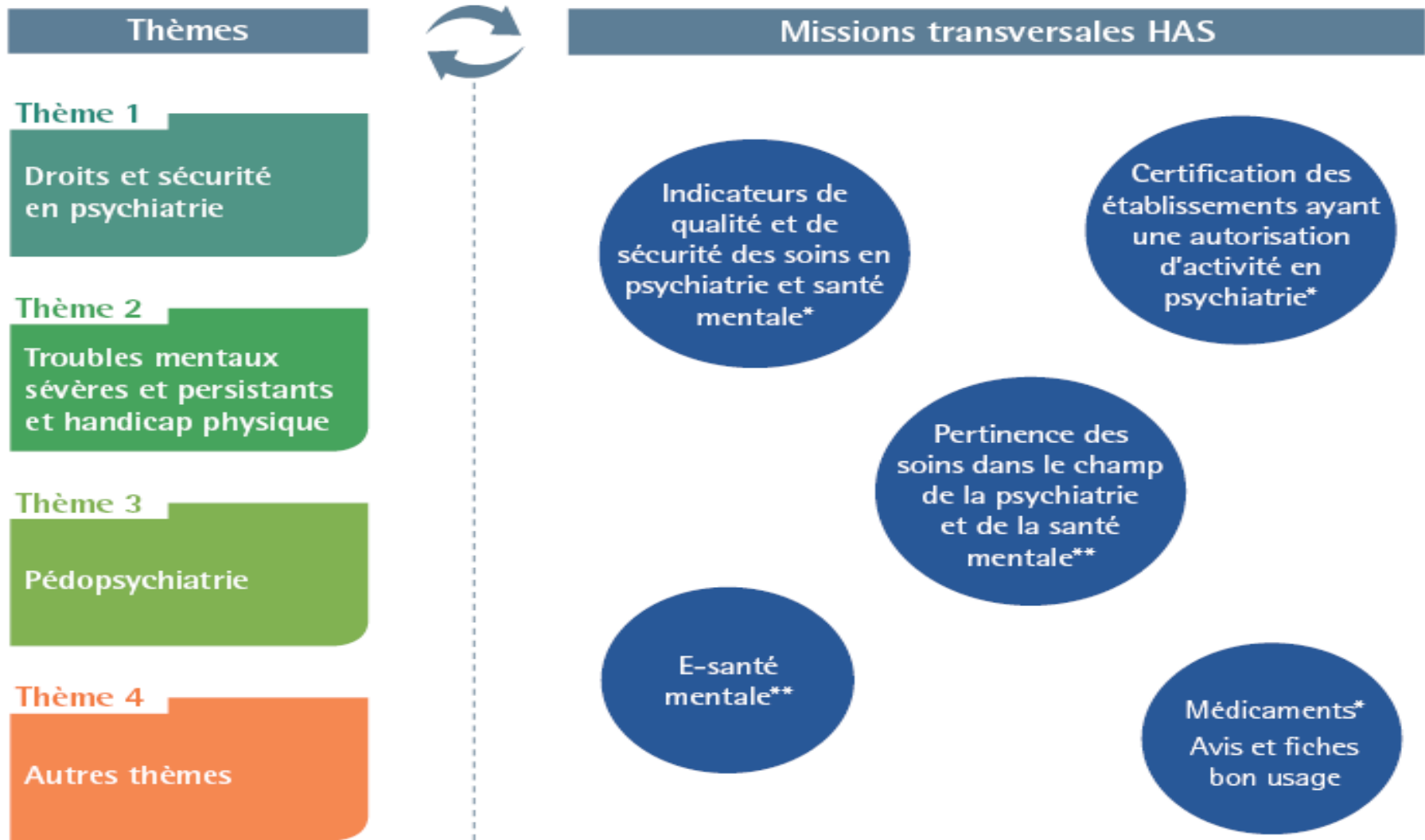




# Le programme pluriannuel « psychiatrie et santé mentale » de la HAS

*Le nouveau programme 2018-2023*

# Le nouveau programme 2018-2023



\* Sujets inscrits au programme de travail 2018 de la HAS.

\*\* Perspective de travail plus lointaine et nécessitant des études préalables de cadrage et de faisabilité.



# Le programme pluriannuel « psychiatrie et santé mentale » de la HAS

*Focus sur 3 travaux engagés en 2018-2019*

# Nouveaux indicateurs de qualité et de sécurité des soins (IQSS) en psychiatrie et santé mentale

- **Objectifs généraux d'un recueil national d'IQSS**
  - ✓ Fournir aux établissements de santé des outils et méthodes de pilotage et de gestion de la qualité et de la sécurité des soins
  - ✓ Répondre aux exigences de transparence envers les usagers
  - ✓ Aider au pilotage des politiques d'intervention aux échelons régional et national
- **Une articulation avec la procédure de certification des établissements de santé**
- **Une suspension de la campagne nationale de recueil des IQSS en psychiatrie en 2018**

# Nouveaux indicateurs de qualité et de sécurité des soins (IQSS) en psychiatrie et santé mentale

- Travaux de développement de nouveaux IQSS en psychiatrie et santé mentale sur 3 thèmes

## PRATIQUES D'ISOLEMENT ET DE CONTENTION MÉCANIQUE

*Psychiatrie générale,  
hospitalisation à  
temps plein*

## PRISE EN CHARGE SOMATIQUE

*Hospitalisation à temps plein, à temps partiel et prise en charge en CMP :*

- Évaluation du risque cardio-vasculaire et métabolique
- Évaluation du risque de complications gastro-intestinales
- Prise en charge des addictions

*Hospitalisation à temps plein uniquement :*

- Prise en charge de la douleur

## COORDINATION ENTRE L'HÔPITAL ET LA VILLE

- Lien entre l'hôpital et la médecine de ville :  
*hospitalisations à temps partiel et prises en charge en CMP*
- Qualité de la lettre de liaison à la sortie suite à une  
*hospitalisation à temps plein*

- Deux phases d'expérimentation

- ✓ Phase 1 : octobre 2018, sur un petit panel d'établissements de santé
  - *Pertinence et faisabilité des indicateurs envisagés*
- ✓ Phase 2 : 2019, ensemble des établissements souhaitant participer
  - *Validation des qualités métrologiques des indicateurs*

# Nouveaux indicateurs de qualité et de sécurité des soins (IQSS) en psychiatrie et santé mentale

- **Pour en savoir plus :**
  - ✓ **Consulter la page Internet :** [https://www.has-sante.fr/portail/jcms/c\\_2869086/fr/iqss-2018-psy-experimentation-de-nouveaux-indicateurs-de-qualite-et-de-securite-des-soins-en-psychiatrie-et-sante-mentale](https://www.has-sante.fr/portail/jcms/c_2869086/fr/iqss-2018-psy-experimentation-de-nouveaux-indicateurs-de-qualite-et-de-securite-des-soins-en-psychiatrie-et-sante-mentale)
  - ✓ **Contactez le service EVOQSS de la HAS :** [c.leandre@has-sante.fr](mailto:c.leandre@has-sante.fr)

# Future certification des établissements de santé

- **Enjeux de la certification**

- ✓ Engagement et implication du patient
- ✓ Développement de la culture de la pertinence et du résultat
- ✓ Développement du travail en équipe, moteur d'amélioration des pratiques
- ✓ Adaptation aux évolutions du système de santé

- **Orientations stratégiques du collège**

- ✓ Médicaliser et mieux prendre en compte les résultats relatifs à la qualité des soins et de la prise en charge
- ✓ Simplifier l'ensemble du dispositif
- ✓ Prendre en compte la recomposition de l'offre sanitaire

# Future certification des établissements de santé

- Thématiques

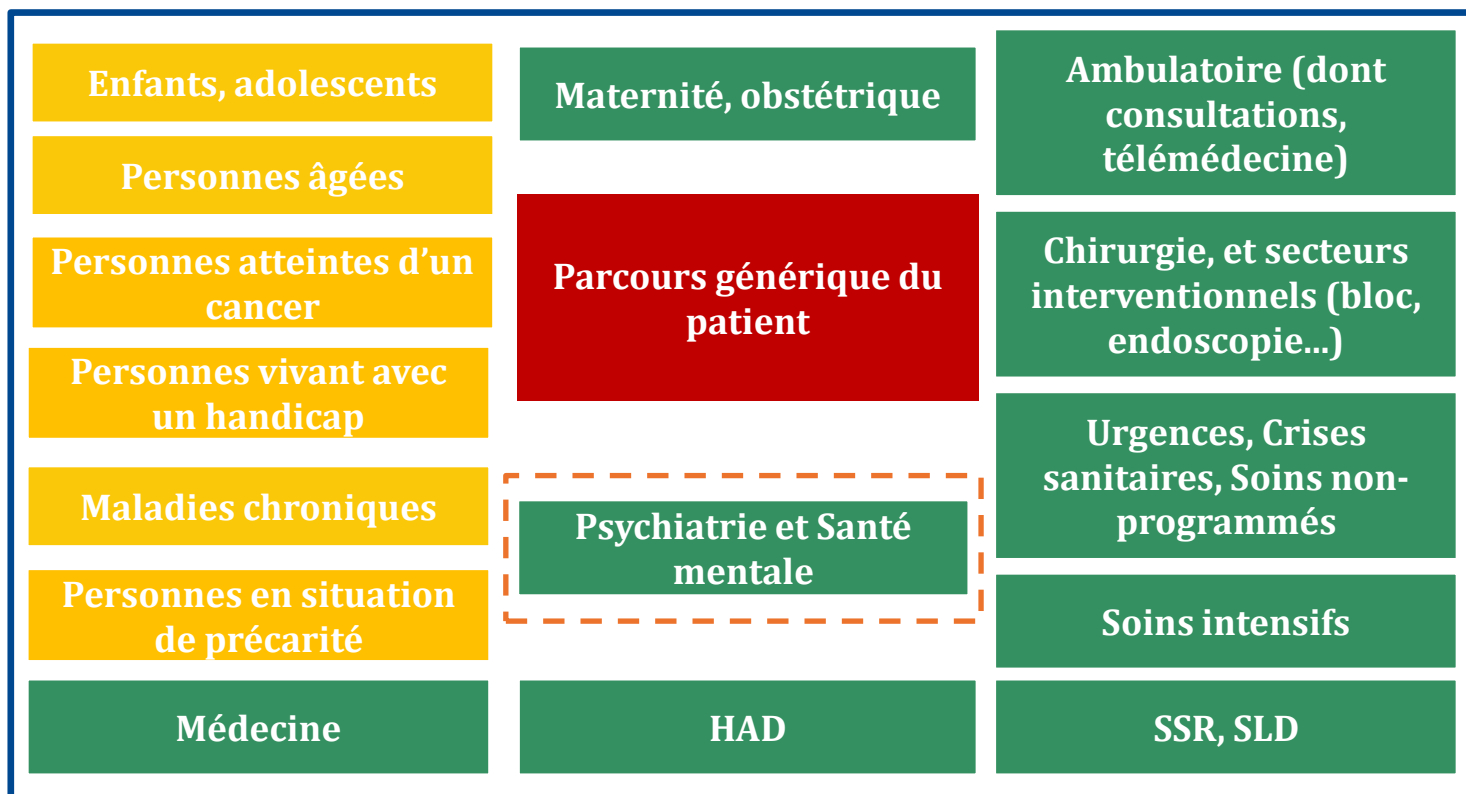
1<sup>ère</sup> partie :  
management

intégrant la qualité et  
la gestion des risques  
(2 thématiques)

Principe de  
management

Groupement

2<sup>ème</sup> partie : parcours patient (16 thématiques)





# Future certification des établissements de santé

- **Éléments de méthode**

- ✓ Focus sur des objectifs de qualité de prise en charge
  - *Objectifs stratégiques : déclinaison des enjeux nationaux*
  - *Objectifs opérationnels : mesurables et observables*
- ✓ Mobilisation plus importante de la méthode du patient traceur

- **Éléments de calendrier**

- ✓ 3 séminaires en ateliers : octobre 2018
- ✓ Élaboration du manuel de certification : mars 2019
- ✓ Test et expérimentation : avril – décembre 2019

# Coordination entre services de pédopsychiatrie et services de protection de l'enfance

- **Éléments de contexte**

- ✓ Au 31/12/2016, 320 500 mineurs et jeunes majeurs de 21 ans bénéficiaient d'au moins une prestation relevant du dispositif de protection de l'enfance
- ✓ Davantage de risques de souffrir de troubles psychiques à court et long termes
- ✓ Nécessité de prévention, repérage et, le cas échéant, de prises en charge thérapeutiques précoces
- ✓ Mais une insuffisance de liens entre les services de protection de l'enfance et la pédopsychiatrie, « encore plus visible pour la prise en charge des enfants confiés à l'ASE » (Sénat, 2017)

- **Cadrage et faisabilité du travail : 1<sup>er</sup> semestre 2019**

- ✓ Un travail à l'interface entre les secteurs sanitaire, social et médico-social



# Diffusion et mise en œuvre des productions

## *2 exemples*



**Guide « Mieux prévenir et prendre en charge les moments de violence dans l'évolution clinique des patients adultes lors des hospitalisations en services de psychiatrie » (2016)**

**&**

**Recommandations « Isolement et contention en psychiatrie générale » (2017)**

# Des interventions de la HAS

- **Sur sollicitations d'établissements de santé**


<u>2016</u> Strasbourg	<u>2017</u> Lille, Paris (Saint-Anne, observatoire de la violence), Rodez, Narbonne	<u>2018</u> Clermont-Ferrand, Saint-Etienne
---------------------------	--	---

- **Dans le cadre de colloques et congrès**

- ✓ Journées Internationales de la Qualité Hospitalière et en Santé (JIQHS, 2016)
- ✓ Premières rencontres de perfectionnement des psychiatres de service public (FFP, Paris, 2017)
- ✓ Rencontres de la recherche en soins en psychiatrie (Paris, 2017)
- ✓ Journée soins infirmiers (CPNLF, Dijon, 2017)
- ✓ Journée régionale : prévenir la violence en santé mentale (ANFH, La Réunion, 2017)
- ✓ Colloque « A la recherche d'alternatives thérapeutiques en psychiatrie, limiter le recours à l'isolement et à la contention ? (Fondation ARMH, Lyon, 2017)
- ✓ Rencontres soignantes en psychiatrie (Lyon, 2017)
- ✓ Paris healthcare week (Paris, 2018)

# Deux publications dans la revue « Soins psychiatrie »

- Alezrah C, Lafont M, Bouet R, Depaigne-Loth A, Paindavoine C, Laurence M, Rodde-Dunet M-H, Senon J-L. **Prévenir les moments de violence lors des hospitalisations en psychiatrie.** Soins Psychiatrie 2018; 39(317):10-15.
- Alezrah C, Lafont M, Bouet R, Depaigne-Loth A, Paindavoine C, Laurence M, Rodde-Dunet M-H, Senon J-L. **Les dernières recommandations de bonnes pratiques sur l'isolement et la contention.** Soins Psychiatrie 2018; 39(317):16-19.



**Guide « coordination entre le médecin généraliste et les différents acteurs de soins dans la prise en charge des patients adultes souffrant de troubles mentaux » (2018)**

# Des interventions à des colloques et congrès

- 3 interventions au congrès du Collège de la médecine générale (CMG) en 2016, 2017 et 2018
- Congrès « Sciences et acteurs en santé : articuler connaissances et pratiques » (ADELF-SFSP, Amiens, 2017 - *communication affichée*)
- 16ème congrès « Soins somatiques et douleur en santé mentale » (anp3sm, Paris, 2018)
- A venir :
  - ✓ Colloque « Qualité de vie, rétablissement : un projet de santé global » organisé par le GHT parisien « psychiatrie et neurosciences », en lien avec la DGS et en partenariat avec l'anp3sm (novembre 2018, Paris).
  - ✓ ...



# Mais aussi...

- **Un projet de réunion avec les référents santé mentale des ARS, pour notamment**
  - ✓ Échanger sur les modalités de mise en œuvre et de diffusion des productions de la HAS en s'appuyant sur l'expertise et le positionnement territorial des ARS
  - ✓ À partir de l'exemple concret du guide MG/PSY
- **Des interventions possibles à la demande des établissements de santé**
  - ✓ Dans un établissement donné (intervention envisagée à Saint-Anne, ...)
  - ✓ Dans le cadre de rencontres inter-régionales organisées à l'initiative des établissements de psychiatrie et santé mentale

# Nous vous remercions pour votre attention

Marielle Lafont ([m.lafont@has-sante.fr](mailto:m.lafont@has-sante.fr))

Amélie Prigent ([a.prigent@has-sante.fr](mailto:a.prigent@has-sante.fr))